

Beschreibung des zu erstellenden Anzeigeprogramms

In diesem Dokument wird beschrieben, wie ein Anzeigeprogramm erstellt werden kann, bei dem fast keine Eingaben über die Tastatur erfolgen müssen.

Das Programm besteht aus 5 Seiten:

1. Seite: -Startseite- Es wird ein Logo eingeblendet und nach 7 Sekunden wird die Seite 2 aufgerufen
2. Seite: -Menüseite- Über die Menüseite werden die anderen Anzeigeseiten aufgerufen
3. Seite: -Numerische Anzeigeseite 1- Auf dieser Seite werden 4 Signale aus dem geladenen CANdb-File angezeigt.
4. Seite: -Bargrafseite- Auf dieser Seite werden 3 Signale als Bargraf angezeigt
5. Seite: Numerische Anzeigeseite 2- Auf dieser Seite sollen weitere 3 Signale angezeigt werden

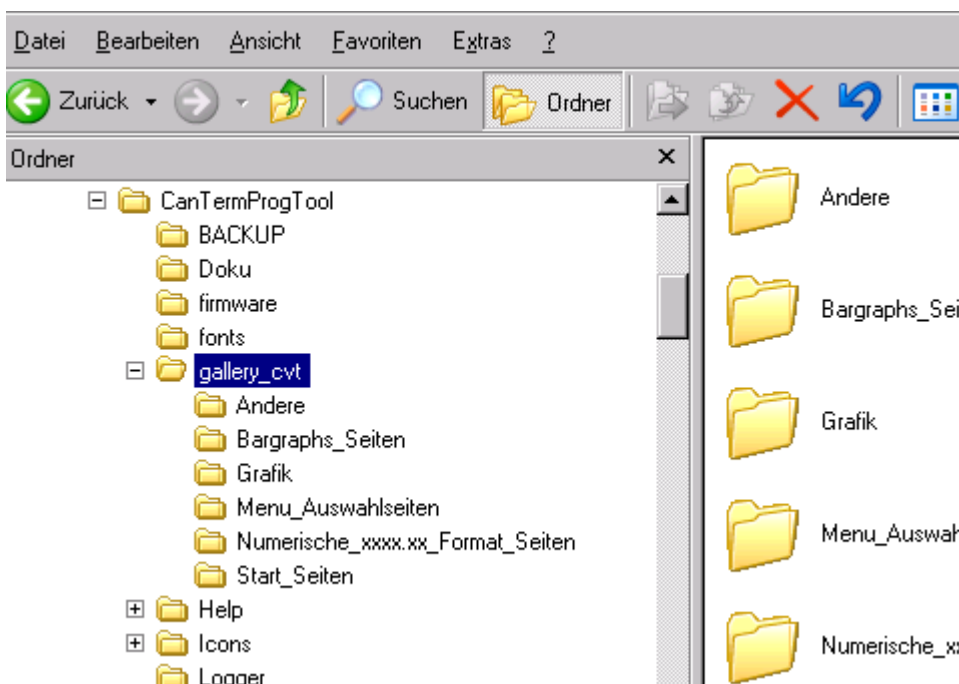
Die Bedienung erfolgt über die 3 Funktionstasten:

- F1: Rücksprung zum Hauptmenü
- F2: nächste Seite
- F3: Seite zurück

Vorbereitung für die Erstellung des Programms

Installieren Sie bitte das MKT-View Programmiertool, in dem Sie das im „MKTVIEW1.zip“ gepackte „MKTview1.exe“ Programm aufrufen. Folgen Sie bitte dabei den Anweisungen. Das ZIP-File finden Sie entweder auf der CD oder auf unserer Homepage www.mkt-sys.de.

Anschließend kopieren Sie bitte den Ordner „gallery_cvt in den Ordner „gallery_cvt“ Ihres Programmiertools



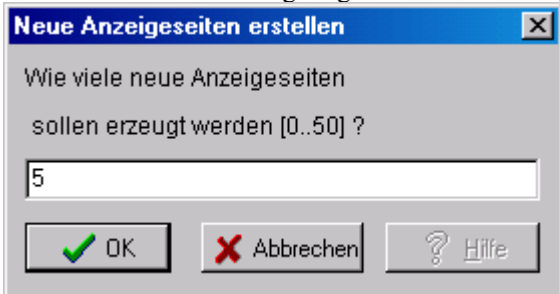
Das Programmiertool können Sie nun über das ICON „Weltkugel“ auf dem Desktop starten.

Programmerstellung

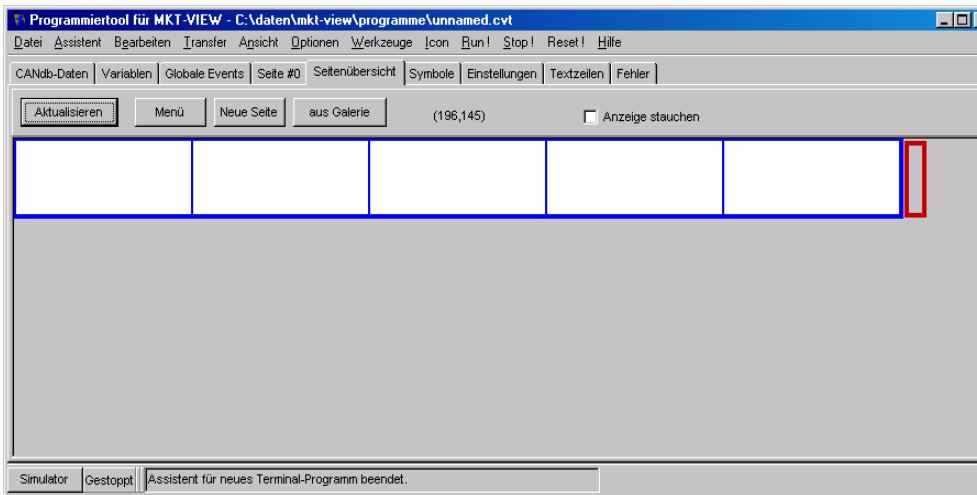
Aufruf des Assistenten



Anschließend werden Sie gefragt aus wie viel Seiten Ihr Programm bestehen soll. Hier also aus 5 Seiten.

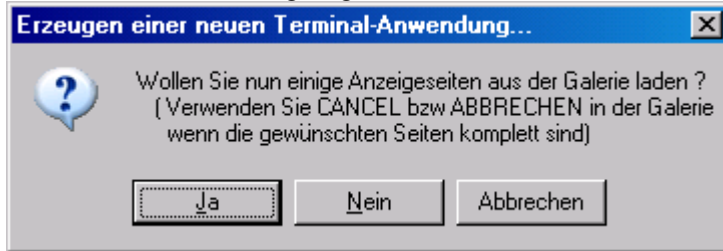


In diesem Programm benötigen Sie 5 Seiten.

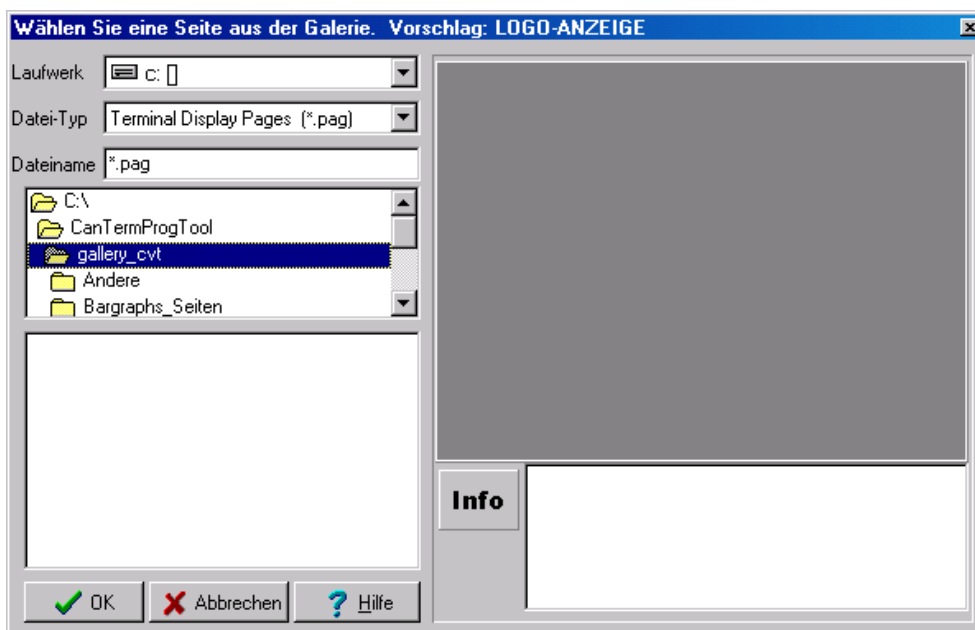


Der Assistent legt nun 5 leere Seiten an.

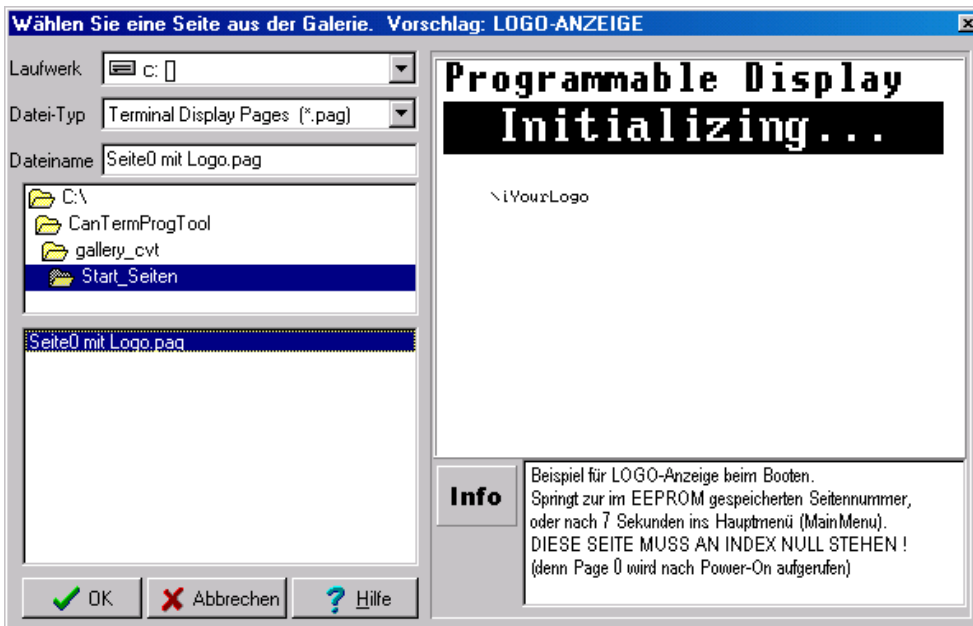
Anschließend werden Sie gefragt ob Sie die Seiten aus der Galerie laden möchten. Das bestätigen Sie bitte mit Ja



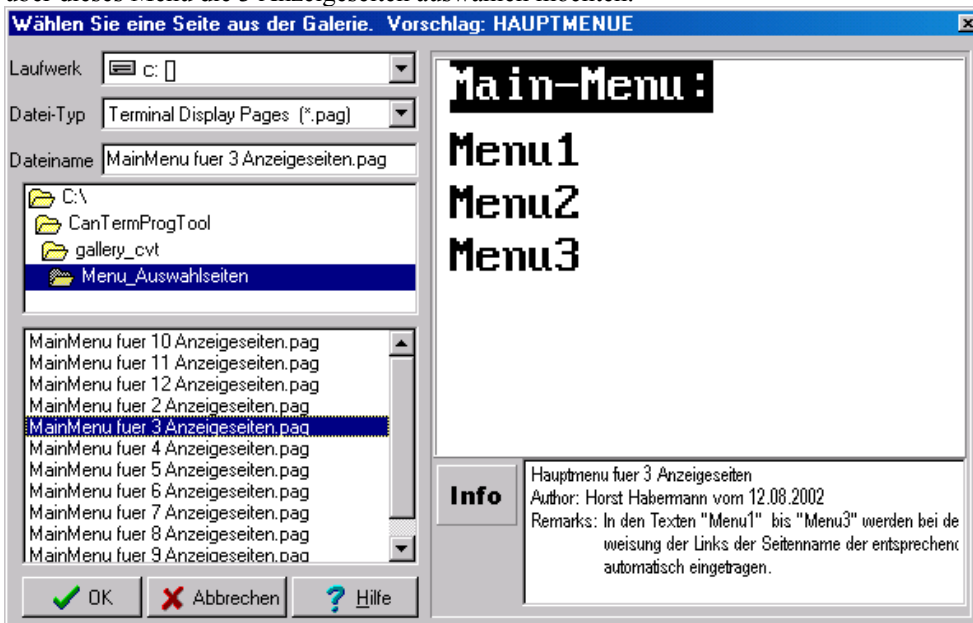
Als nächstes werden Sie aufgefordert eine Seite aus der Galerie für die erste Seite auszuwählen



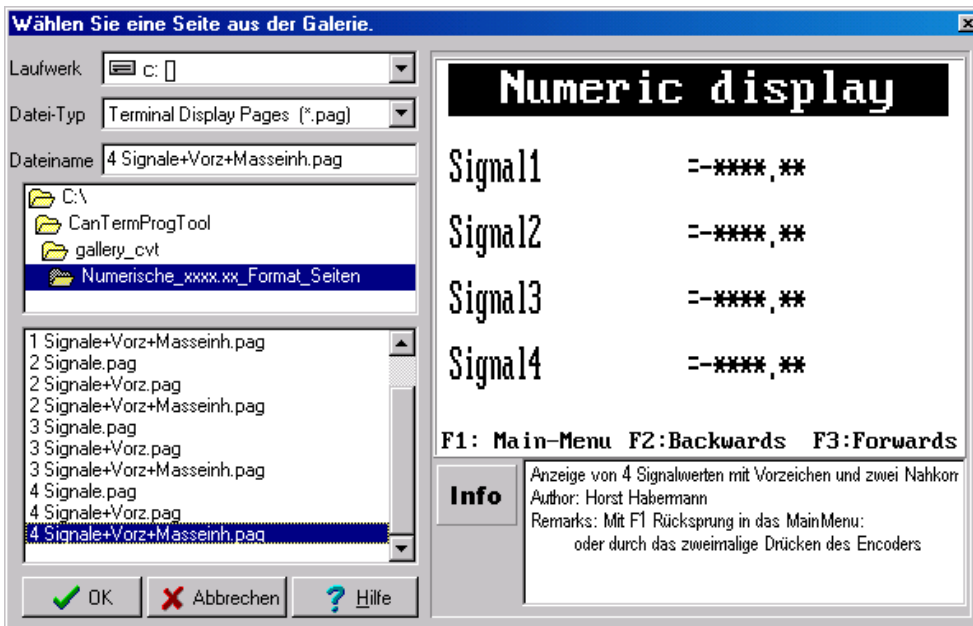
Sie wählen dafür das Verzeichnis Start_Seiten aus und wählen die Datei Seite0 mit Logo.pag aus. Die Seite wird Ihnen dann im rechten Fenster angezeigt und im Info Fenster kurz beschrieben.



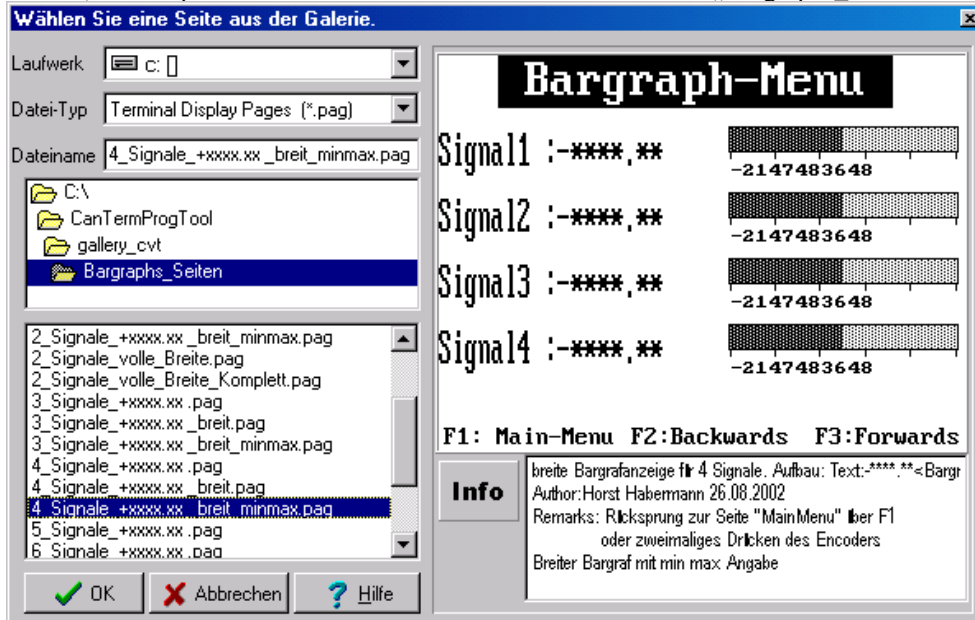
Als nächstes werden Sie aufgefordert eine Seite für die Seite 2 auszuwählen. Da die 2. Seite eine Menüauswahlseite werden soll wählen Sie das Verzeichnis „Menu_Auswahlseiten“ aus und selektieren die Seite „MainMenu fuer 3 Anzeigeseiten“, weil Sie über dieses Menü die 3 Anzeigeseiten auswählen möchten.



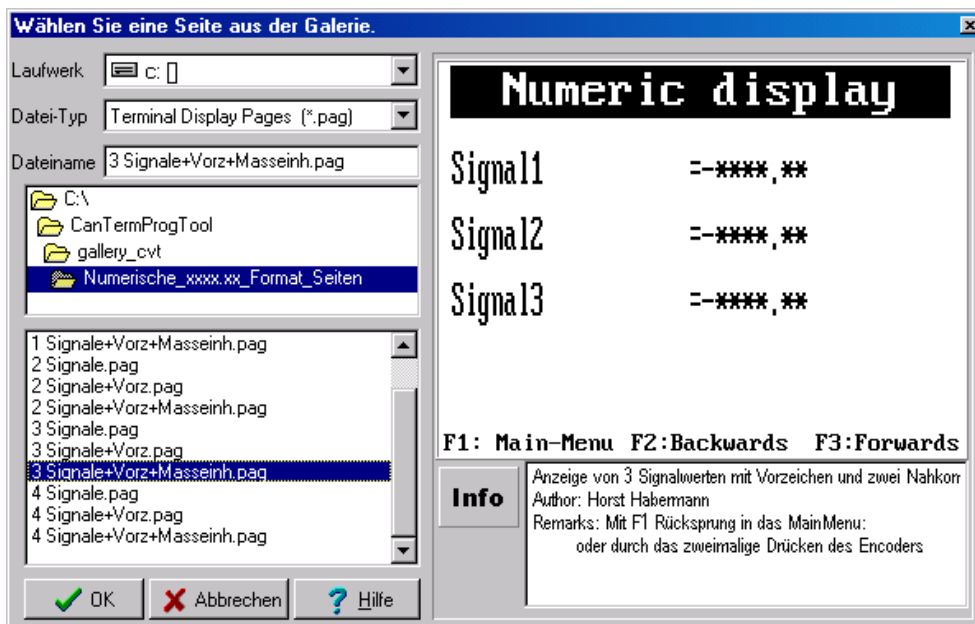
Als nächstes werden Sie aufgefordert eine Seite für die Seite 3 auszuwählen. Auf der dritten Seite sollen 4 Signale numerisch angezeigt werden, die entsprechenden Seiten finden Sie in dem Verzeichnis „Numerische_xxxx.xx_Format_Seiten“.



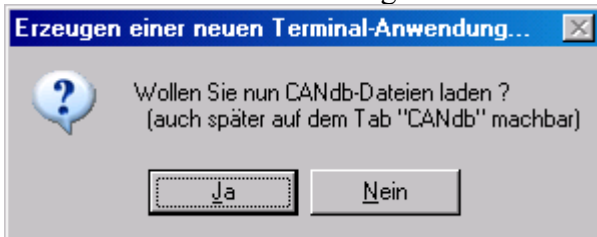
Wählen Sie eine Galerieseite für die 4. Seite aus. Auf der vierten Seite sollen 4 Signale Numerisch und als Bargraf angezeigt werden, die entsprechenden Seiten finden Sie in dem Verzeichnis „Bargraphs_Seiten“.



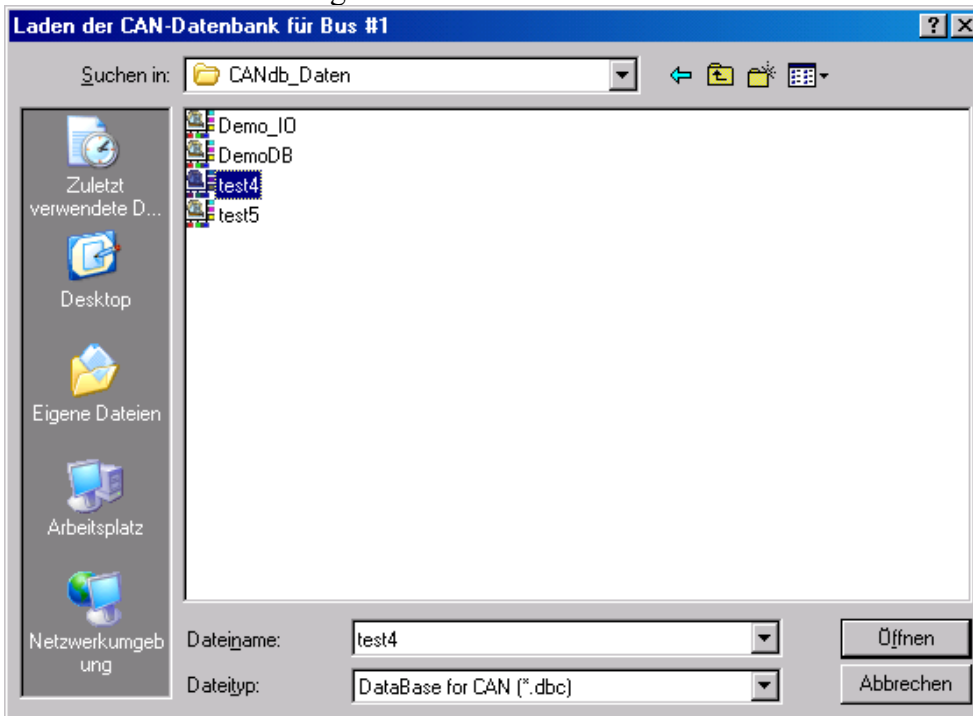
Ordnen Sie jetzt eine Galerieseite für die 5. Seite zu. Auf der fünften Seite sollen 3 Signale numerisch angezeigt werden, die entsprechenden Seiten finden Sie in dem Verzeichnis „Numerische_xxxx.xx_Format_Seiten“.



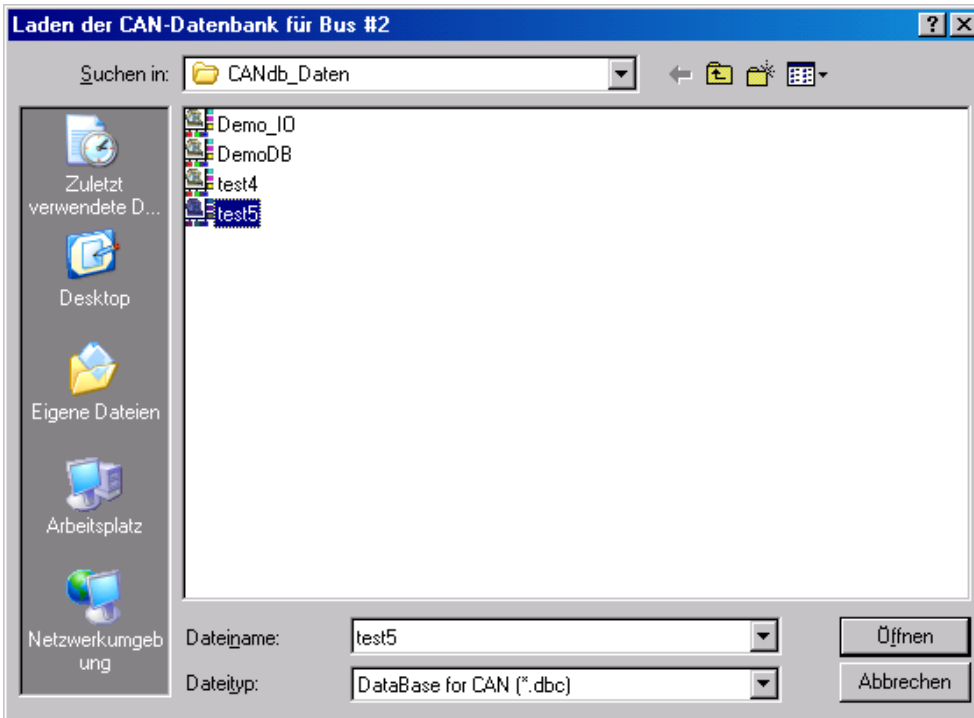
Anschließend werden Sie aufgefordert Ihre CANdb-Daten einzulesen.



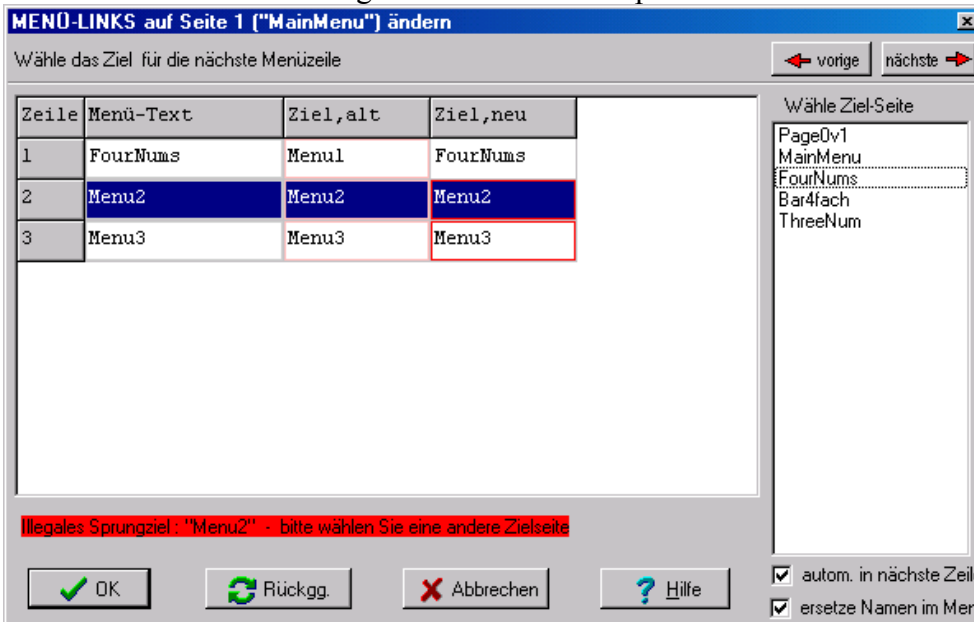
Als erstes werden Sie aufgefordert ein CANdb-File einzulesen für die CAN-Schnittstelle 1



und dann werden Sie aufgefordert ein CANdb-File einzulesen für die CAN-Schnittstelle 2.



Jetzt werden jederr Seite die „Links“ (wenn von einer Seite andere Seiten aufgerufen werden z.B. durch Funktionstasten, Menüs oder Button) und die anzuzeigenden Signale zugewiesen. Also auf der zweiten Seite die Zuweisungen für die drei Menüpunkte.



Dabei werden automatisch die Seitennamen als Menüeintrag generiert, also für den ersten Menüpunkt der Name „FourNums“. Diese Namen können später angepasst werden.

MENO-LINKS auf Seite 1 ("MainMenu") ändern

Wähle das Ziel für die nächste Menüzeile

Zeile	Menü-Text	Ziel,alt	Ziel,neu
1	FourNums	Menu1	FourNums
2	Bar4fach	Menu2	Bar4fach
3	Menu3	Menu3	Menu3

Wähle Ziel-Seite

- Page0v1
- MainMenu
- FourNums
- Bar4fach
- ThreeNum

illegales Sprungziel: "Menu3" - bitte wählen Sie eine andere Zielseite

OK
 Rückgg.
 Abbrechen
 Hilfe
 autom. in nächste Zeile
 ersetze Namen im Menü

Für den zweiten Menüpunkt der Name „Bar4fach“. Wird zweimal das gleiche File ausgewählt werden Sie Aufgefordert einen eigenen Namen zuvergeben.

MENO-LINKS auf Seite 1 ("MainMenu") ändern

Alle Menüzeilen auf dieser Seite komplett. Klicken Sie auf "OK".

Zeile	Menü-Text	Ziel,alt	Ziel,neu
1	FourNums	Menu1	FourNums
2	Bar4fach	Menu2	Bar4fach
3	ThreeNum	Menu3	ThreeNum

Wähle Ziel-Seite

- Page0v1
- MainMenu
- FourNums
- Bar4fach
- ThreeNum

OK
 Rückgg.
 Abbrechen
 Hilfe
 autom. in nächste Zeile
 ersetze Namen im Menü

Für den dritten Menüpunkt der Name „ThreeNum“.

Auf der dritten Seite gibt es nur einen Link und zwar der Rücksprung in das Hauptmenü.

MENO-LINKS auf Seite 2 ("FourNums") ändern

Alle Menüzeilen auf dieser Seite komplett. Klicken Sie auf "OK".

← vorige nächste →

Zeile	Menü-Text	Ziel,alt	Ziel,neu
5	F1: Main-Menu	Menul	MainMenu

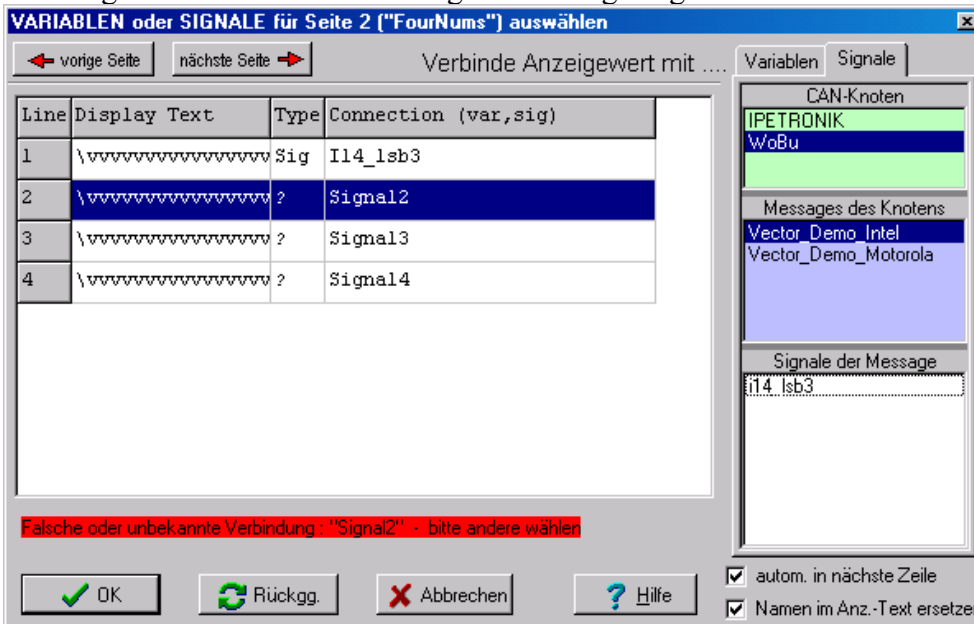
Wähle Ziel-Seite

- Page0v1
- MainMenu**
- FourNums
- Bar4fach
- ThreeNum

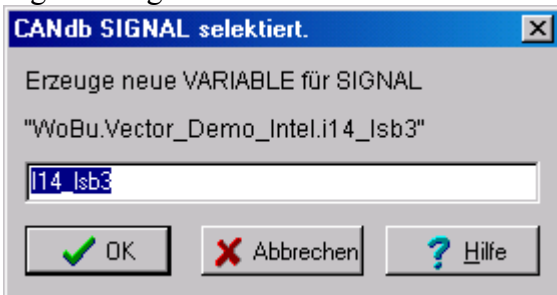
autom. in nächste Zeile
 ersetze Namen im Menü

OK Rückgg. Abbrechen Hilfe

Und es gibt vier Variablen bzw. Signale die angezeigt werden sollen.



Sie werden jetzt aufgefordert jeden dieser Einträge ein Signal zu zuordnen. Das geschieht folgendermaßen. Sie wählen den entsprechenden CAN-Knoten, daraufhin werden Ihnen die dazugehörigen Messages angezeigt. Jetzt wählen Sie die entsprechende Message aus, daraufhin werden Ihnen die dazu gehörigen Signale eingeblendet. Aus diesen wählen Sie dann das gewünschte Signal aus.



Das wird jetzt für alle vier Signale durchgeführt

VARIABLEN oder SIGNALE für Seite 2 ("FourNums") auswählen

← vorige Seite nächste Seite → Verbinde Anzeigewert mit Variablen Signale

Line	Display Text	Type	Connection (var,sig)
1	\vvvvvvvvvvvvvvvvvvvv	Sig	I14_1sb3
2	\vvvvvvvvvvvvvvvvvvvv	Sig	TOEL
3	\vvvvvvvvvvvvvvvvvvvv	Sig	TL_IRS
4	\vvvvvvvvvvvvvvvvvvvv	Sig	TL_0

Alle Anzeigzeilen auf dieser Seite komplett.

CAN-Knoten

IPETRONIK

WoBu

Messages des Knotens

Sens1_ID_B

Sens1_ID_C

Thermo1_ID_D3

Thermo1_ID_D4

Thermo2_ID_DD

Thermo2_ID_DE

Signale der Message

TKW

TOEL

TL_IRS

TL_0

autom. in nächste Zeile

Namen im Anz.-Text ersetzen

Die gleichen Vorgänge müssen Sie jetzt für die Seiten 4 und 5 durchführen.

MENU-LINKS auf Seite 3 ("Bar4fach") ändern

Alle Menüzeilen auf dieser Seite komplett. Klicken Sie auf "OK".

← vorige nächste →

Zeile	Menü-Text	Ziel,alt	Ziel,neu
6	F1: Main-Menu	Menul	MainMenu

Wähle Ziel-Seite

- Page0v1
- MainMenu
- FourNums
- Bar4fach
- ThreeNum

autom. in nächste Zeile
 ersetze Namen im Menü

OK Rückgg. Abbrechen Hilfe

VARIABLEN oder SIGNALE für Seite 3 ("Bar4fach") auswählen

← vorige Seite nächste Seite → Verbinde Anzeigewert mit

Line	Display Text	Type	Connection (var,sig)
1	\vvvvvvv:-****.**	Sig	Rauch
2	\vvvvvvv:-****.**	Sig	N_ATL
3	\vvvvvvv:-****.**	Sig	P2N
4	\vvvvvvv:-****.**	Sig	P4

Alle Anzeigzeilen auf dieser Seite komplett.

OK Rückgg. Abbrechen Hilfe

autom. in nächste Zeile
 Namen im Anz.-Text ersetzen

Variablen Signale

CAN-Knoten

- IPETRONIK
- WoBu

Messages des Knotens

- Sens1_ID_B
- Sens1_ID_C
- Thermo1_ID_D3
- Thermo1_ID_D4
- Thermo2_ID_DD
- Thermo2_ID_DE

Signale der Message

- Rauch
- n_ATL
- P2N
- P4

MENO-LINKS auf Seite 4 ("ThreeNum") ändern

Alle Menüzeilen auf dieser Seite komplett. Klicken Sie auf "OK".

← vorige nächste →

Zeile	Menü-Text	Ziel,alt	Ziel,neu
4	F1: Main-Menu	Menul	MainMenu

Wähle Ziel-Seite

- Page0v1
- MainMenu
- FourNums
- Bar4fach
- ThreeNum

autom. in nächste Zeile
 ersetze Namen im Menü

OK Rückgg. Abbrechen Hilfe

VARIABLEN oder SIGNALE für Seite 4 ("ThreeNum") auswählen

← vorige Seite nächste Seite → Verbinde Anzeigewert mit ...

Variablen Signale

Line	Display Text	Type	Connection (var,sig)
1	\vvvvvvvvvvvvvvvvvvvv	Sig	TL_2vZ2
2	\vvvvvvvvvvvvvvvvvvvv	Sig	TL_2nLLK
3	\vvvvvvvvvvvvvvvvvvvv	Sig	TL_2vLLK

Alle Anzeigzeilen auf dieser Seite komplett.

OK Rückgg. Abbrechen Hilfe

autom. in nächste Zeile
 Namen im Anz.-Text ersetzen

CAN-Knoten

- IPETRONIK
- WoBu

Messages des Knotens


- Sens1_ID_B
- Sens1_ID_C
- Thermo1_ID_D3
- Thermo1_ID_D4
- Thermo2_ID_DD
- Thermo2_ID_DE

Signale der Message

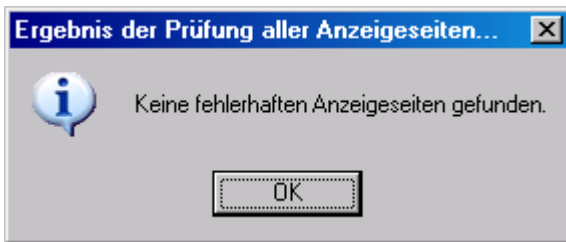
- TL_2vZ2
- TL_2nLLK
- TL_2vLLK
- TL_1vATL

Hier werden Sie aufgefordert einer nochmaligen Prüfung der Seiten zu zustimmen, das bestätigen Sie bitte.

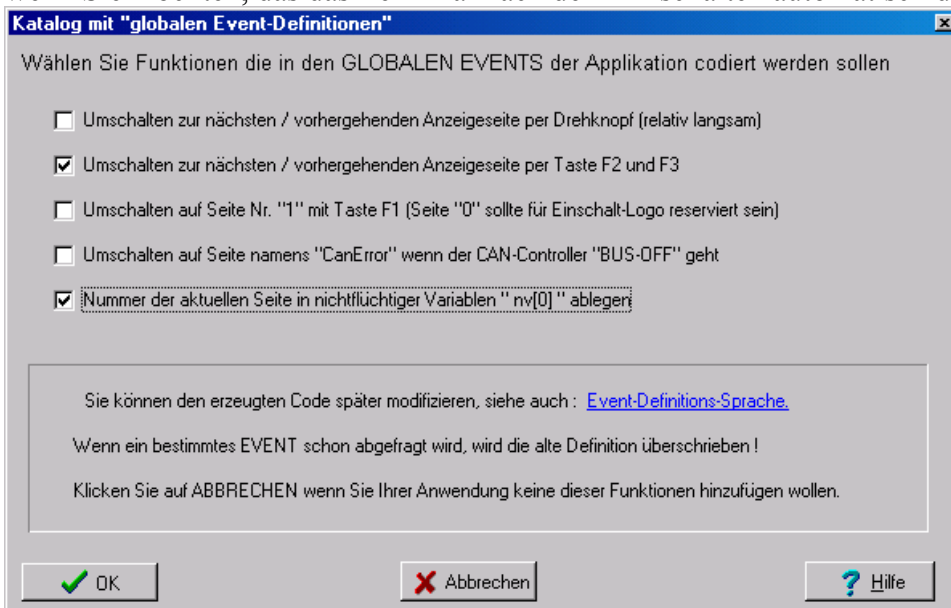
Ergebnis der Anzeigeseiten-Prüfung...


 Vor der Korrektur WURDEN 4 fehlerhafte Anzeigeseiten erkannt.
 Nochmal prüfen um die Fehlerfreiheit sicherzustellen ?

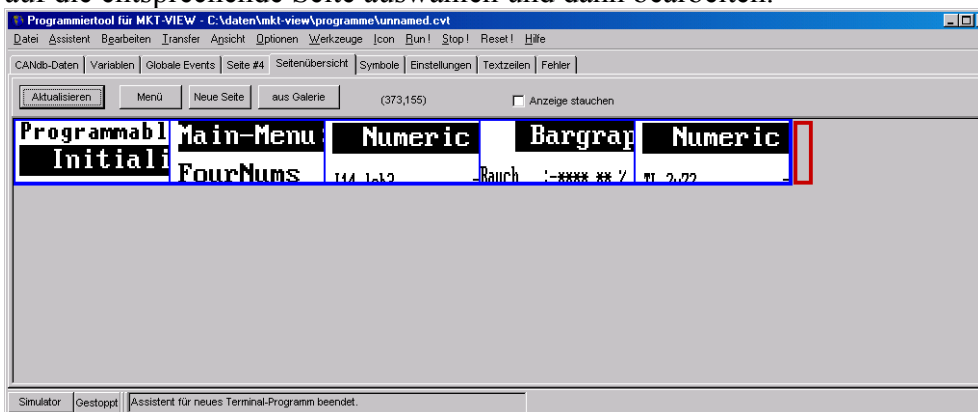
Ja Nein Abbrechen



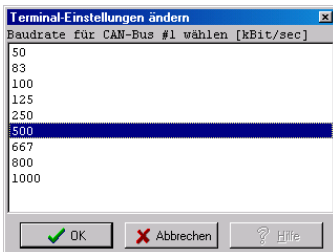
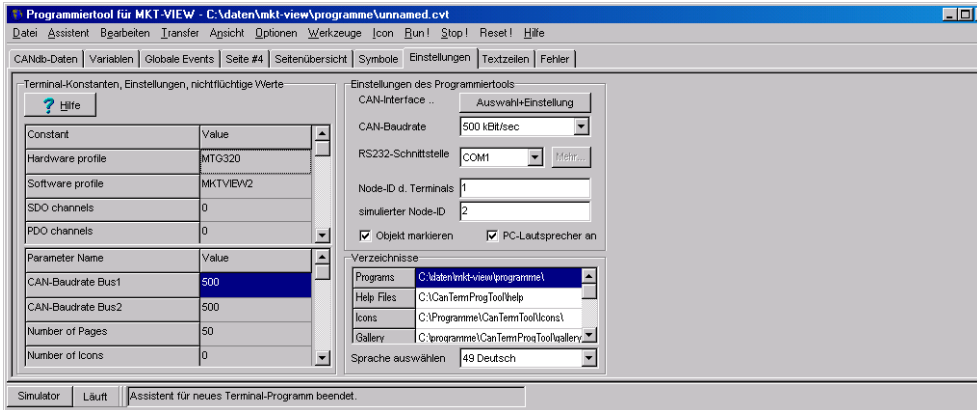
Als letztes bestimmen Sie die Bedienungsart des Programmes, also Punkt 2 und zusätzlich den Punkt 5, wenn Sie möchten, das das Terminal nach dem Einschalten automatisch die zu letzt benutzte Seite anzeigt.



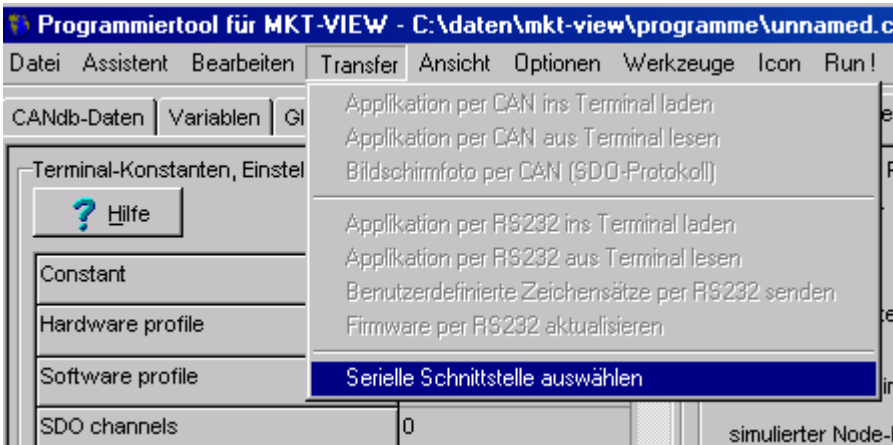
Die erstellten Seiten werden Ihnen dann in der Seitenübersicht angezeigt. Sie können jetzt die einzelnen Seiten anpassen oder andere Seiten hinzufügen. Die einzelnen Seiten können Sie durch ein Doppelklicken auf die entsprechende Seite auswählen und dann bearbeiten.



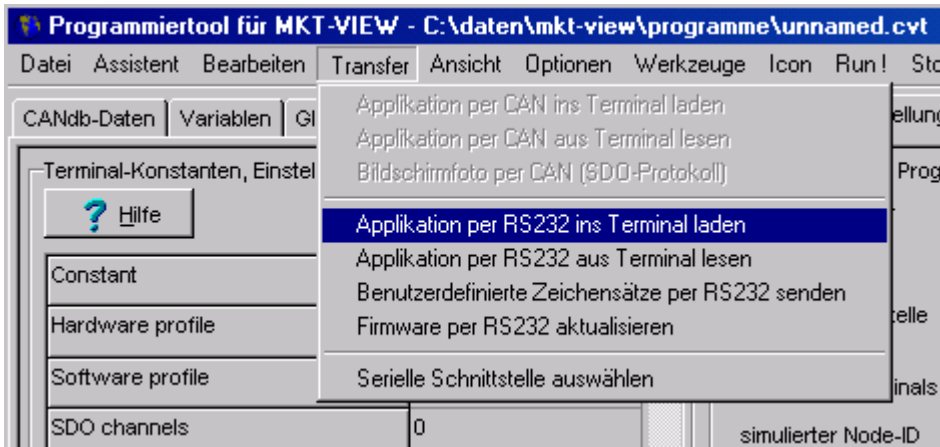
Als nächstes überprüfen Sie bitte die korrekten Baudraten der beiden CAN-Schnittstellen.
Bitte die Baudraten unten links in der Tabelle ändern



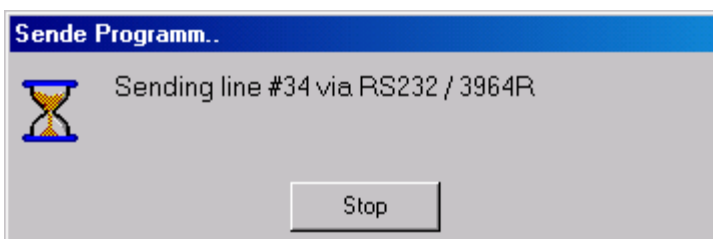
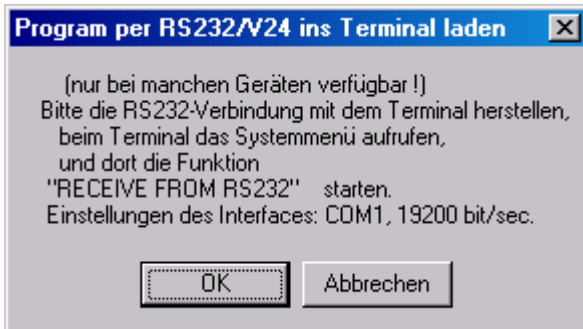
Wenn Sie das Tool das erste Mal installiert haben, müssen Sie die benutzte Schnittstelle auswählen.



Anschließend wird die Applikation über die RS232 in das Terminal geladen.



Anschlie



Ende des Programmiervorganges.